

MODERN *ekolodskola*

Alla sportfiskare drömmer om vad som finns under vattenytan. Med Garmins Chirp-teknik kan du se hur grunden verkligen ser ut och var vegetationen växer. Du kan även se fiskarna och bedöma deras storlek. Här berättar vi hur den nya moderna tekniken fungerar!



Björn "Carlo" Karlsson med en fin abborre som han fångat på sitt nya favoritställe i sjön. Platsen fann han med hjälp av Chirp-tekniken.



Till vänster tecknas grynnan rakt under båten och åt sidan till höger med den detaljerade Chirp-tekniken.

Med Chirp-tekniken från Garmin får du en tydlig bild av bottenstrukturen och ser fiskar tydligt.

GÄDDORNA STÅR OFTAST i vegetation medan abborre och gös föredrar hård botten, som gärna får vara stenig eller ha någon form av struktur. Även nedfallna träd eller gamla sönderfallna båtvrak är bra ståndplatser för många fiskarter. Har du möjlighet att finna sådana platser med ditt ekolod, så ökar dina chanser betydligt att få napp.

Erfarna sportfiskare anser att elektroniken är mycket viktig när de fiskar från båt eller kajak. Har du elektronik som ger bra detaljskärpa kan du lättare hitta rätt fiskeplatser med de förutsättningar du söker. Med rätt ekolod och givare, tecknas botten och fiskar tydligt på skärmen. Du kan dessutom markera heta platser på din GPS. Det är lite som i svampskogen. Samma plats levererar gång på gång.

Med Garmins Chirp-teknik får du en betydligt mer detaljrik bild av fiskar och bottenstrukturer. Traditionell ekolodsteknik sänder ut signalerna med en frekvens, medan Chirp skickar en svepande signal med olika frekvenser. Signalerna sänds från låg frekvens till hög frekvens och tolkas sedan individuellt av lodets processor. Detta ger en



mycket detaljrik bild. Namnet Chirp kommer från Compressed-High-Intensity Radiated Pulse. Tekniken är speciellt användbar för oss sportfiskare, men även för andra som vill se mer detaljer under vattenytan.

CHIRP SIDEVÜ

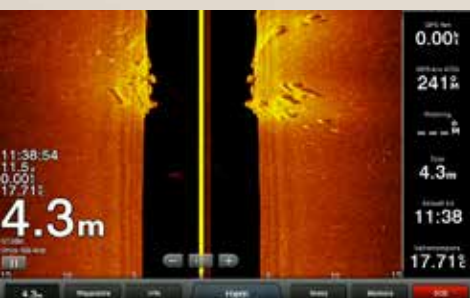
Det är mycket snabbare och effektivare att leta upp grynnor och fiskar om du kan se ut åt sidorna i vattnet. Med den detaljrika tekniken CHIRP SideVü från Garmin är detta möjligt. Det ger dig en stor fördel som sportfiskare. Du kan även se vegetation, vrak, träd eller annan intressant information.

– Med hjälp av CHIRP SideVü ser jag fisken långt ut på sidorna av båten och jag ser vilket avstånd det är till fisken. Jag ser även vilken bottenstruktur det är på sidorna av båten. Strukturer och betesfisk är viktigt att se när jag fiskar efter stor abborre. Men jag har även nytta av SideVü när jag letar efter större predatorer som gädda och gös, säger Björn "Carlo" Karlsson.

Bra uppfattning om var fiskarna står

Man får en helt annan uppfattning om var fiskarna verkligen håller till när man söker av sitt fiskevatten med CHIRP SideVü. Det är mycket lättare att hitta fiskar, grynnor och föremål i vattnet. Dessutom kan man avläsa avståndet till dem på skärmen.

– En gång var jag på väg hem med båten efter en lång och mindre lyckad fiskedag och jag hade bara ett hundra meter kvar till bryggan. Då såg jag en stenig botten med stora klippblock på fem, sex meters djup på skärmen. Jag hade ingen aning om att denna plats ens fanns, så jag girade tillbaka direkt och ankrade upp för att testa om det stod någon fisk där. Det gjorde det. Jag fångade flera fina abborrar, varav tre med vikt över kilot den kvällen. Det är nu mitt säkraste ställe att fånga en kiloabborre på, berättar Carlo.



Här syns klippblocken som Carlo hittade. Det är nu hans bästa fiskeplats i sjön för stor abborre.



FISKETIPS

med CHIRP ClearVü och CHIRP SideVü

- Sök fisken ut åt sidorna för att sedan ringa in den, så att du kan släppa ner ditt bete rakt ned mot fisken via vertikalfiske.
- Leta effektivt upp stim med betesfisk som du kan fiska runt. Finns det betesfisk så finns det rovfisk!
- Mindre grupper av exempelvis större abborrar lokaliserar du lätt med SideVü. Kasta ditt bete åt det håll där stimmet står och fiska hem betet mitt i det.
- Sök upp stenig botten när du är ute efter abborre eller gös.
- Sök efter vegetation när du är ute efter gädda.
- Leta efter vrak eller rev när du havsfiskar. De är ståndplatser för många olika arter i havet.



Chirp 200 KHZ till vänster och 455 KHZ till höger.

CHIRP CLEARVÜ

Med Chirp ClearVü är det mycket lättare att separera fisk, se vegetation och andra detaljer jämfört med traditionella givare som endast sänder ut med en frekvens. Detta är en fördel i alla typer av fiske.

– Jag har alltid uppe ett fönster på min skärm med ClearVü. Om jag kör över ett stim med fisk eller en enskild fisk, så kan jag lättare bedöma storleken på fisken. Eftersom jag är ute efter större fiskar så är det här ett fantastiskt bra hjälpmedel för mig, säger Björn Tunmats.

Sök av ditt vatten

Genom att kryssa fram och tillbaka i sicksack över fiskevattnet kan du söka efter grynnor eller fisk. När du funnit en intressant punkt i sjön med ekolodets hjälp, kan du markera den på din plotter. Då kan du sedan lätt hitta tillbaka.

Eller kanske du hittade ett stim med fisk, som du anar är abborrar. Då kan du ankra upp 15 meter ifrån och kasta ditt bete mot stimmet. Eller så kanske du hittat en enskild större fisk som du tror är en gös i bättre storlek. Då kan du bromsa in båten och

släppa ner din jig mot gösen.

Stanna upp jiggen en dryg meter ovanför gösen så att den inte blir skräm och håll still. Både jiggen och hugget ser du på skärmen förutsatt att dessa är under givarens kon. Att leta efter vegetation med ekolodet är också effektivt och i synnerhet om du är ute efter gädda. Nate ser du lätt på lodet som "stänglar" som står upp från botten. Gräs på botten tecknas som "taggar" som klär sjöbotten.

Garmin underlättar ditt fiske

Som sportfiskare vill man kunna läsa av botten noggrant. När man nu kan studera botten noga med CHIRP ClearVü-och exempelvis se ett gammalt träd som ligger på botten, så förstår man varför abborrarna brukar nappa just där. Det är en stor fördel för dig som sportfiskare – en ny värld öppnas under vattenytan!

Att enklare se enskilda fiskar och lättare kunna bedöma storleken på dem, är också en stor fördel med Chirp-tekniken. Man behöver inte ödsla tid på att fiska på mindre individer, utan kan leta vidare tills man funnit de stora bumlingarna. 🐟



Den här gäddan fångades efter en snabb jakt för att komma ikapp den. Björn Tunmats fiskekompis släppte jiggen två gånger på den, men hann inte ner fort nog innan den simmade undan. Till slut hann Björn ner med betet framför gäddan då den högg. 🗨️

Eftersom jag är ute efter större fiskar så är det här ett fantastiskt bra hjälpmedel...